

社 会 责 任 报 告

浙江西子重工机械有限公司
报告日期：2018 年 11 月 25 日

一、浙江西子重工机械有限公司简介

浙江西子重工机械有限公司(以下简称西子重工)成立于 2003 年 12 月 2 日,注册资金为 15000 万元。西子重工系全国 500 强企业西子联合控股有限公司(简称西子联合, XIZI UHC)全资子公司。西子重工专业从事货梯、扶梯、加装梯、桁架及电扶梯产品配件的研发、设计、销售、制造、安装、改造、维修服务。

公司年产 3500 台货梯,成为名符其实的全球最大的货梯制造基地。2017 年 6 月,西子重工取得了 20T 大载重货梯的制造资质,西子重工成为业内少有的具备制造 20T 货梯的公司之一。

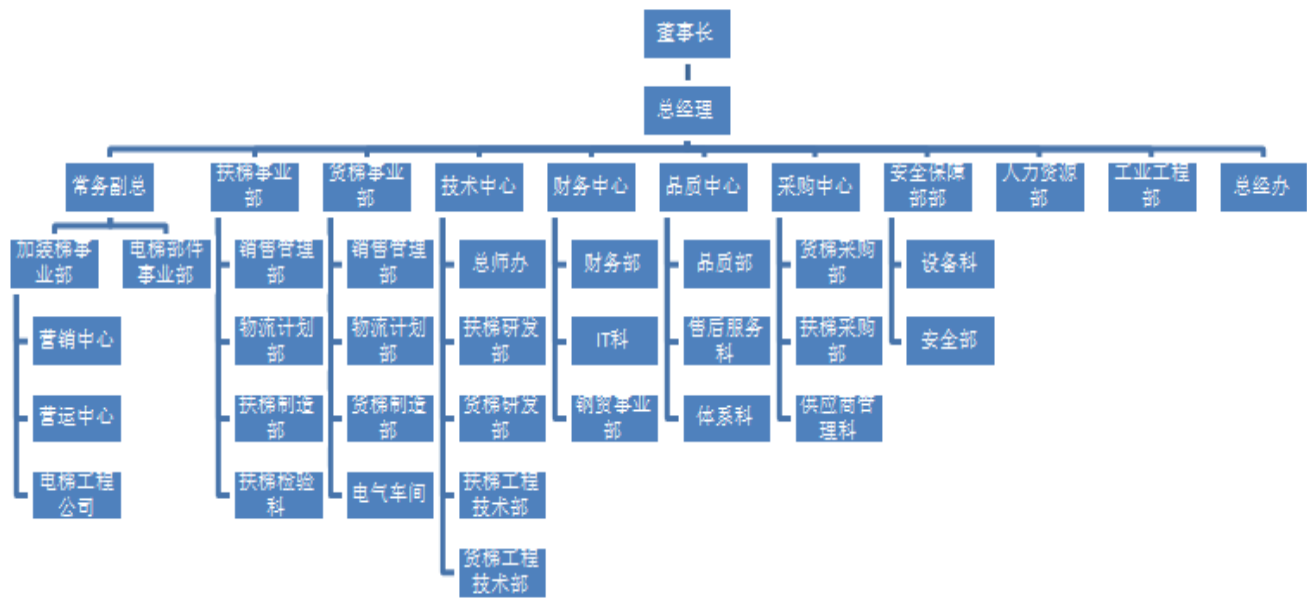
通过全自动方管线引进,桁架全自动机器人的焊接实现, 2016 年、2017 年连续 2 年桁架市场占有率保持全国第一。

西子重工拥有“电梯制造”资质、“钢结构工程专业承包一级”资质和“建筑工程施工总承包三级”资质、电梯安装、维修、改造资质,是省内唯一的能够实现加装梯一站式总承包服务的厂家。

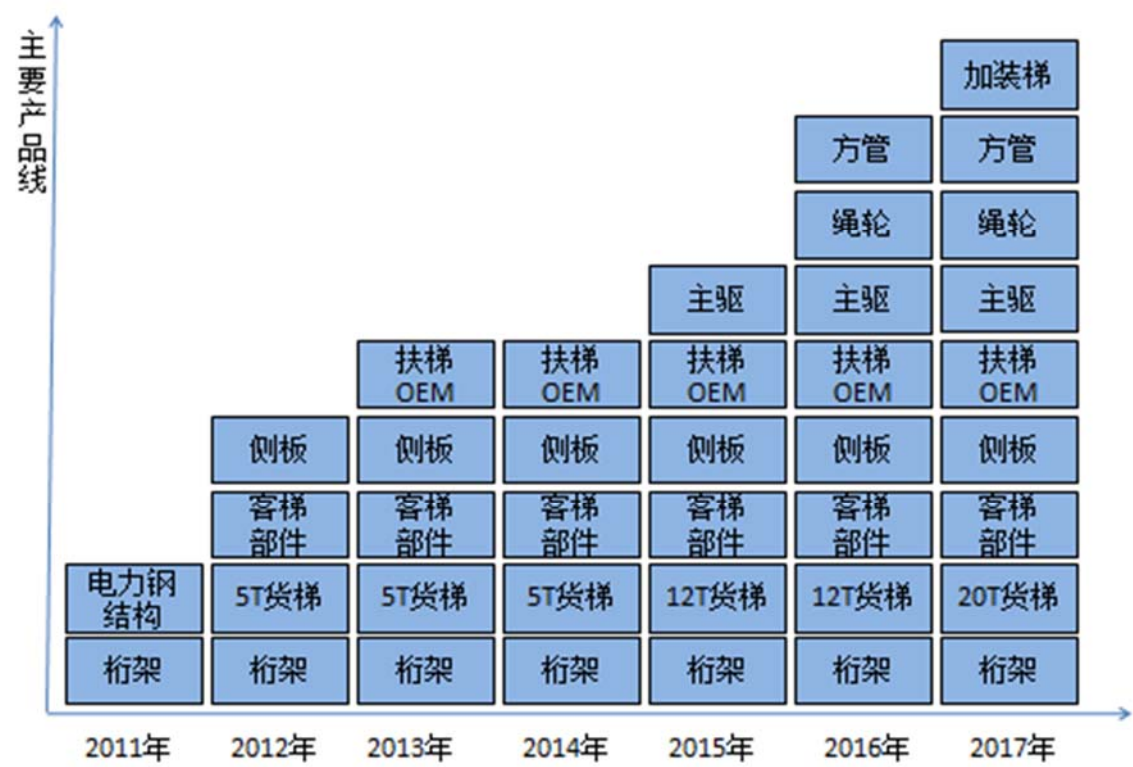


二、组织架构及主要产品

(一) 组织架构图



(二) 主要产品



三、管理责任：

(一) 管理层的经营责任

公司不断完善组织治理机构，建立了科学的监控系统，定期评审高层领导的绩效，努力保证内外部审计独立性与有效性，有机协调了企业与各相关方的利益。

表 1 管理责任

管理责任	具体内容
经营责任	公司按现代企业制度及《公司法》的相关要求，建立科学合理的现代法人治理结构，实行总经理负责制，管理层各司其职，权责清晰。股东大会为最高权力机构；监事对公司的财务、经营等进行监督；经营层（高层领导）经总经理授权负责公司日常经营管理工作，各机构之间相互独立、相互制衡，确保公司合法高效运营。
道德责任	公司《商业道德规范》规定，高层领导不得从事与公司有利益关联的经营活动，恪守以诚信经营为核心的道德规范。公司制定的《员工手册》对全员的道德规范也有明确的要求，促进全体员工肩负忠实义务和实干作风，防止道德失范。
法律责任	高层领导积极开展法律学习、营造遵守经营安全、质量、环保等方面法律法规的环境氛围，并建立了《法律顾问制度》，依法经营，对其经营行为依法承担法律责任，确保公司经营活动不得违犯国家有关法律法规，规范组织的经营行为。

（二）财务方面的责任

公司依据国家会计准则以及相关法律法规要求，建立健全了包括资产管理、资金管理、技术开发费用管理、发票管理、成本核算规范、财务报告管理规范等规章制度。

公司建立了全面的财务报表体系，按照企业会计准则的规定编制财务报表，并使其实现公允反映，按月上报各类财务会计报表。对公司重大投资决策和经营活动进行财务分析，规避公司经营风险。根据《公司章程》和相关财务管理制度，公司完善内控制度，设计、执行和维护必要的内部控制，以使财务报表不存在由于舞弊或错误而导致的重大错报。

公司制定了《应收账款管理制度》《资金管理制度》等多项财务管理制度。保证资产的安全规避风险，同时保证了资产的完整性、使用效益性，并获得良好的经营成果，实现公司长短期发展方向目标。

（三）运营的透明性

公司通过各类会议形式向管理层及基层员工公布公司经营状况，提高公司经营管理的透明性，增强员工参对公司经营状况的了解。同时，公司构建有效的沟通平台，包括内部网站、OA 系统、报刊杂志、短信平台、意见箱、微信公众号等多项沟通方式，保证员工及时了解公司运营情况。

（四）内、外部审计的独立性

1) 外部审计

公司定期聘请天健会计师事务所进行年度审计，以及根据项目需要开展不定期的专项审计，并要求事务所出具审计报告，确保公司经营绩效的真实性、合法性和权威性。

2) 内部审计

西子联合控股内审部对本公司进行审计工作，集团公司每年制定年度内部审计计划，审核年度财务预算和决算，监督财务预算的执行情况；审核财务收支的真实性、合规性、合法性；评价经营活动的经济效益；检查内部控制制度的健全性，评价其合理性、有效性并提出改进建议；检查有关规章制度及审计意见的执行情况；以及其他审计工作。审计结果形成审计报告上报公司，由被审计单位提交审计问题整改计划，并在后续整改复查中进行检查，确保审计问题得到整改落实。

（五）股东及其他相关方利益的保护

1) 股东权益

根据国家《公司法》和公司章程的规定，公司股东依法享有资产收益、参与重大决策和选择管理者等权利。股东会是公司的最高权力机构，决定公司的经营方针和投资计划，审议批准公司的年度财务预算方案、决算方案、利润分配方案和弥补亏损方案，对公司增加或者减少注册资本作出决议，对公司合并、分立、变更公司形式、解散和清算等事项作出决议，修改公司章程等。

2) 员工权益

公司严格执行《劳动法》及《劳动合同法》相关规定，与员工签订劳动合同，按规定为员工缴纳五险一金，并提供形式多样的培训，包括高校深造、外聘专家讲座、部门内训、外派培训、E-learning 在线视频、参观交流、现场教学、户外拓展和读书自学等，努力将人才培养与企业的发展相适应。在技能技术提升方面，公司开展“师傅带徒”“等级工培养”“职工技术攻关”等工作，搭建技术工人成长平台。此外，公司定期开展员工满意度调查，对员工提出的意见或建议及时整理、分析、并督促相关部门落实改进。

3) 顾客权益

保护客户利益、提高顾客满意度是公司一贯坚持的经营理念。公司与客户建立长期战略合作伙伴关系，实现利益共享，风险共担。公司采取了一系列的措施来切实保障顾客的权益，包括：充分了解客户需求，为顾客提供优质的产品和服务解决方案；确定合理的产品售价，建立长期的合作关系；及时处理客户对营销服务与产品质量等方面的投诉。

4) 供方权益

多年来，公司坚持“与供应商互惠互利”的原则，公开、公正地选择、评价供应商，切实开展效能、过程监督，对主要供应商积极提供信息数据和工作支持，与各供应商建立良好的合作伙伴关系，实现共赢。

5) 其他相关方权益

公司依法纳税、严禁偷税漏税行为，并积极投身到公益活动等领域，获得了地方政府、行业协会和社会公众的良好信誉和口碑。

四、社会责任

公司在企业不断发展的同时积极履行公共 吗责任、公民义务及恪守道德规范。在公共责任方面，公司把环保和能源消耗作为所有工作中的重点，积极创新，持续改进，取得了很多成果；在道德行为方面，公司积极开展企业自身公民实践，并重点兼顾顾客方、公司员工、政府和社会等利益相关方。

（一）公共责任

1) 识别公司产品、服务和运营对社会的影响并加以控制

公司认真识别生产过程中环境、职业健康影响因素，贯彻环境保护法、大气污染防治法、安全生产法、消防法等相关法律法规，按照“清洁生产、节约资源、创建绿色环保企业”的工作方针，以 PDCA 循环为手段，通过实施对安全和环境的危害辨识、风险评价，落实环境因素识别与评价控制程序、环境运行控制程序、环境监测与测量控制程序、危险源辨识与风险评价控制程序、运行控制程序、监视和测量控制程序等，实现环保、职业健康目标。

安全生产：为保障员工人身安全，2003 年公司就导入“OHSAS18001”安全管理体系，并通过

第三方认证,严格按照安全管理体系的要求,通过“安全生产标准化二级企业”,贯彻“安全第一、以人为本、保障员工职业健康”的工作方针,达到“消除事故隐患,杜绝和控制事故发生”的要求,公司在生产制造过程中严格贯彻执行国家各项安全法规、制度和标准,制定了一系列安全生产的管理程序性文件。

环境保护:自成立以来,公司就导入 ISO14001 环境管理体系,并通过第三方认证,日常工作中严格按照环境管理体系要求执行,每年接受第三方监督审核。公司一直十分重视环境保护,坚持保护环境与发展企业同步走。公司生产中所产生污染物较少,主要为废水、噪声和固体废弃物,不存在重污染的情况。

废水主要为生活污水,公司废水经处理达到《污水综合排放标准》GB8978-1996 一级排放标准后,汇同生活污水排入市政污水管网。

噪声主要是车间的机器设备运转和工作操作时产生的,公司通过选用低噪音设备、安装时采用减振垫、指定专人负责技术设备的维护保养等方式减少噪音,对周围环境影响较小。

固体废弃物主要为生产废料、生活垃圾等,生产废料经收集后或回收利用,或委托有资质单位处理,生活垃圾则由当地环卫部门处理。

能源利用:公司坚持将可持续发展战略融入到企业经营当中,从技术创新、产品开发、生产管理、市场营销等各个环节,不断建立和完善自身的管理体系,最终实现企业可持续发展之目的。(如节能灯改善案例,每年节约 46.8 万度电)

2) 注重公众对公司的产品、服务和运营方面的隐忧,制定应急措施

公司建立了《媒体危机处理制度》,该制度明确了对公众隐患预见和应对方法,主动采取措施应对公众对公司产品、服务隐忧,如某公司扶梯的“吃人”事件中,我们主动采取应对措施,确认我们的产品在设计源头上可以杜绝此问题发生,且我们还有多项安全保护措施。针对此问题,我们制定了相关教材对公众进行宣传,消除公众隐忧。

在运营中当前和未来对环境保护、能源消耗、资源综合利用、安全生产、职业健康等方面的隐患,具体见表 2。

表 2 隐忧预见及应对

控制方面	隐忧内容	应对措施或方案	应急准备
环境保护/ 资源消耗	1. 环境空气影响， 地表水、地下水环境 影响， 固体废物影 响， 噪声环境影响； 2. 主要原材料钢板， 我国铁矿资源匮乏	1. 根据三废管理程序规定执 行，实行环保“三同时”管理， 根据噪声管理制度执行噪声 控制，优先采用天然气等清洁 能源； 2. 通过定尺产品，提高钢板材 料的利用率，减少边角料的浪 费。	1. 对每个过程中可发生的环 境风险进行调查、识别，完 善应急预案、应急培训、演 练和应急平台的建设。 2. 长期考虑寻找新材料替 代，目前已与科研院所合作， 考虑在复合材料方向取代钢 板，并使轿厢轻量化，减少 驱动能量的消耗。
生产安全/ 公共卫生	1. 发生安全事故工 伤事故、环境事故， 产品质量安全。 2. 职业病。	1. 全面识别人、机、环境方面 危险源，进行风险控制，建立 有效的安全责任制度保证安 全管理体系的运行。 2. 按照职业病法规健全管理 制度并有效执行，建立以车 间为单位的职业卫生体系，全 面识别危害因素，做好个人 和设施防护，严格进行职业 病体检和危害检测，确保员 工健康。	制定公司级突发事件预案， 针对生产和安装中的风险制 定现场处置方案，健全应急 救援物资配备，并建立应急 救援队伍，与相关方共同参 与、组织演练活动，提高综 合应急处置能力
法律法规	法律法规宣传力度 不够，出现违法行 为。	针对国家、政府的法律法规和 安全及环保的规定，在法律 中心的帮助下及时执行相关 政策并且持续改善。	针对顾客要求的产品责任和 义务，以及向顾客做调查分 析，结合国家、销售国有关 的政府、安全与环保法规， 新颁布的法律法规结合公司 实际情况，及时补充和更新。 公司内各部门、车间、科室 有效的学习执行。

3) 确立关键过程、测量方法和目标，以满足法规要求并应对风险

公司属于集销售、设计、制造、安装和服务轻污染的电梯整梯企业，生产过程存在有粉尘、废气、噪音、废水、废渣排放等影响因素。针对影响因素，公司在环保、能耗、安全生产、产品安全、公共卫生等方面进行风险识别，确立目标及测量方法，并在关键过程采取有力措施，见表3。

表 3 公共责任指标测量与控制方法

项目	影响指 标	标准	控制措施	企业有关文件	测量方 法	负责部 门
环境 保护	废气	颗粒物： 最高允许排放 浓度 120mg/m ³ ； 最高允许排放 速率 3.5kg/h	根据三废排放管 理程序规定执行， 实施环保“三同 时”管理	《环境因素识别与风 险评价控制程序》、《危 险废物仓库管理制 度》、《环境因素运行控 制程序》、《废水管理规 范》、《环境、职业健康	委外监 测	安全保 障部

	废水	pH 值：6-9； CODcr ： 500mg/L； 石 油 类 ： 20mg/L； SS：400mg/L； BOD5：300mg/L		安全绩效监视和测量 控制系统》、《环境职业 健康安全应急准备与 响应控制程序》		
	固废	100%处理			自行控 制	
	噪声	昼 间 ≤ 65dB (A)			根据噪声管理制 度执行	
能源 消耗	电力	电力消耗费用 降低 20%	1、按实际使用情 况调整用电需量， 从而降低电费；2、 利用太阳能光伏 发电降低电力消 耗费用	《节能降耗管理制度》	统计分 析	制造中 心 研发中 心
资源 利用	水资源	节约能源降低 费用消耗	1、智能感应洁具 覆盖办公区域卫 生间；2、利用直 饮水替代纯净水 供人饮用，减少费 用成本；3、工业 废水经过污水处 理后用于拖把清 洗		统计分 析	
	铁原料	板 材 利 用 率 90%	优化编程布局，减 少废料			
	其他	减少浪费	OA 系统无纸化办 公			总经办
安全 生产	公司财 产、员 工生命 安全	重大安全事 故为 0，工伤事 故率 4‰以内	员工岗前培训、安 全培训、安全评 价、6S 管理执行、 员工年度体检、职 业病预防、员工工 伤保险与意外保 险	《安全生产责任制》 《安全生产文明控 制程序》《职业健康安 全管理运行控制程序》 《环境职业健康安全 应急准备与响应控 制程序》《环境、职业健 康安全绩效监视和测 量控制系统》《安全防 护设备管理制度》等	统计分 析	安全保 障部 制造中 心 人力资 源部
产品 安全	产品质 量	无因使用公司 产品发生伤亡 事故	原材料管理；生 产严格执行工 艺标准；危险警 戒标识；导入先 进质量体系；提 高设备先进性、 可靠性	《产品实现策划控 制程序》、《设计开 发控制程序》《产 品标示和可追溯 性控制程序》《产 品的监视和测量 控制程序》《不合 格品控制程序》	质量分 析会、 产品认 证会、 新产品 鉴定会	安全保 障部 研发中 心 制造中 心

公共 卫生	空气、 水质、 粉尘等	花园式工厂	三废管理规定, 6S 管理, 实行清洁生 产	《基础设施和工作环 境控制程序》《保洁管 理制度》	每月检 查	制造中 心 总经办
----------	-------------------	-------	------------------------------	---------------------------------	----------	-----------------

(二) 道德行为

1) 严格遵守诚信准则，构建组织信用体系

重合同、守信用、讲道德、守法纪，为消费者提供高品质产品和服务是衡量公司道德水准的基本尺度。道德行为主要表现为：在公司内部主要对领导及员工负责；在企业之间主要对供应商负责；在企业外部主要对客户、股东、政府和社会等负责。

① 依法纳税、诚信至上

公司深入开展依法诚信纳税的宣传，企业依法诚信纳税的意识不断增强，2015-2017年纳税总额分别为3,814万元、4,135万元、4,126万元，先后获得《浙江省AA守合同重信用单位》《高新区依法纳税十强企业》、《社会贡献十强企业》等称号。

② 学法普法、健全法律顾问机制

公司认真执行《合同法》等经贸法规，制定了《合同评审程序》等，确保合同双方权益不受损害，树立了守法、诚信的良好形象。

③ 稽审结合、有效预防

为了更好地维护诚信经营环境，通过第三方审计、集团审计稽查，内外结合的审计监督，对经营过程进行严格监控，逐步建立惩防体系，将一切非诚信因素扼杀在摇篮之中。

④ 影响相关方

建立严格的供应商准入及评估制度，尤其是产品原辅料及内包材的供应商，对其资质、诚信记录等都要进行严格审查，并由品质部、采购中心牵头进行现场质量审查。通过供应商审查，将公司诚信经营的理念传导给供应商，并与供应商签订《商业道德承诺书》，与其共同创建并维护诚信经营环境，提供更加优质稳定的产品和服务，对出现诚信问题的供应商给予立即淘汰。

2) 道德规范及相关绩效指标

公司依据使命、愿景、核心价值观，制定了《员工手册》、《商业道德规范》等文件，这些文件清晰明确了道德行为规范。公司就道德规范的沟通、实施和监督过程及测量指标等进行规定，通过培训、廉政教育、座谈等方式进行系统的沟通，签署有关诚信或反腐败的公司承诺和个人承诺，建立有关测量指标来进行监督、考核等。高层领导确保经营活动符合诚信准则等道德规范，并形成道德行为监控体系。公司确保道德行为的主要过程、测量方法见表4。

表 4 确保道德行为的主要过程和监测指标

监督对象	监测过程	监督部门	测量方法	测量指标
公司高层	公司治理结构	股东	会议、检查、公告	重大决策失误率
	经营行为	公司内部监察部等部门、银行	制度规范、投诉举报、银行信用评价	违法违纪事件数、信用级别
中层干部及管理人员	管理行为	公司总经办、人力资源部、员工	内部审计、干部离职审计、监察、劳动合同履约	重大经营活动违规事件数、劳动合同履约率
一般员工	日常行为	顾客和供应商、媒体、监察部门	合同兑现、媒体曝光、违纪处理	合同兑现率、违法违纪事件数

（三）员工权益：

公司严格执行《劳动法》及《劳动合同法》相关规定，与员工签订劳动合同，按规定为员工缴纳五险一金，并提供形式多样的培训，包括高校深造、外聘专家讲座、部门内训、外派培训、E-learning 在线视频、参观交流、现场教学、户外拓展和读书自学等，努力将人才培养与企业的发展相适应。在技能技术提升方面，公司开展“师傅带徒”“等级工培养”“职工技术攻关”等工作，搭建技术工人成长平台。此外，公司定期开展员工满意度调查，对员工提出的意见或建议及时整理、分析、并督促相关部门落实改进。



2016 年优秀员工表彰暨誓师大会



2016 年度经营研讨会



2017 年全体员工品质培训会



2017 年 3 月 8 日三八节活动



2017 年优秀团队表彰大会



2017 年员工座谈会



2018 年职工技能大赛



2018 年 6 月 14 安全月活动



2018 年运动会



2018 年高温慰问

(四) 公益支持

确定重点支持领域，积极支持公益事业。公司发展壮大的同时，牢记奉献社会，造福一方，以奉献爱心回报社会，诠释企业的价值观念和人文精神，积极参与各方面社会公益事业：

- 1、公司近年以来共投入 20 余万元进行公益事业；
- 2、作为特种设备的一员，我们定期组织策划向公众宣导电扶梯的使用安全知识，消除公众隐忧；
- 3、组织员工做公益慈善事业；通过这些活动产生了较好的社会影响，得到了当地政府的认

可。



政府的认可



公益捐款



高层领导亲自参与公益事业